

**ББК 90.5 (4 Укр)
Б47**

**Б47 Путівник по Києву / Уклад.
Овсянік М.П.– Київ: Видавництво «Осінній
лист»., 2018 - 48 с.**

ISBN 978-765-6543-54-6

**Поданий довідник, містить перелік пам'яток
Києва, короткі відомості про них, історію
та контактну інформацію. Довідник
розрахований на широке коло читачів. Стане
в нагоді, як туристам, так і українцям, з метою
детальнішого ознайомлення з культурою та
архітектурою Києва.**

ББК 81.2(4 Укр.)

ISBN 978-765-6543-54-6

ЗМІСТ

Путівник по Києву

Співоче поле.....	5
Музей Великої Вітчизняної війни.....	6
Монумент “Батьківщина-мати”.....	8
Києво-Печерська Лавра.....	9
Парк Слави.....	11
Пам’ятник Голодомору.....	12
Мистецький Арсенал.....	14
Маріїнський парк.....	18
Майдан Незалежності.....	22
Арка Дружби народів.....	26
Пинчук АртЦентр.....	39
Ботанічний сад імені академіка Фоміна.....	33
Золоті Ворота.....	36
Пейзажна Алея.....	38
Софіївський Собор.....	41
Андріївський Узвіз.....	44

“Осінній Лист”

2018

Співоче поле

Адреса:
вулиця Лаврська, 25
093 586 4771

Почніть свою екскурсію по Києву з найкрасивіших видів і неймовірних панорамних пейзажів. **Їдьте на станцію метро “Арсенальна”, звідти повертайте на вулицю Січневого повстання і прямуйте до Співочого поля.** (Можете під’їхати також будь-якою маршрутною, що йде до Музею ВВВ або Києво-Печерській Лаврі).

Співоче поле - це частина Печерського ландшафтного парку, який з’явився в Києві в 1981 році. Його територія - це близько 30 гектарів землі, розпланована за принципом симетрії. Від парку спускається каскад сходинок до

Дніпровської набережної, звідки відкривається приголомшливий вид на місто. На всій площі Печерського парку росте зелена трава, є дерева і чагарники. На території облаштовані асфальтовані пішохідні доріжки, що проходять через весь парк.

Співоче поле розташоване в центрі Печерського ландшафтного парку. Це традиційне місце для проведення культурно-масових заходів, тут регулярно організуються концерти, фестивалі та виставки. Щороку влітку (кінець червня - початок липня) тут проходить національний музичний фестиваль Країна мрій, який вже став міцно асоціюватися з самим Співочим полем. Автором ідеї подібного етнофестивалю, його організатором і куратором є **лідер групи Воплі Відоплясова Олег Скрипка.**

Цей фестиваль відрізняється від

інших тим, що нема різниці між артистами і публікою, все виступають учасниками дійства, його творцями і глядачами одночасно. На час проведення фестивалю на Співочому полі встановлюється декілька відкритих сцен, проходять виставки народних промислів, проводяться майстер-класи.

Прикрашати місто квітами до Дня Києва стало доброю традицією. Виставка проходить щорічно з 22 серпня по 1 вересня, в 2009 році відбулася 54 за рахунком виставка.

Так, в 2007 році на пагорбі біля Києво-Печерської лаври, на Співочому полі була організована виставка квітів, причому кожна експозиція представляла окрему древню цивілізацію, що було не тільки дуже красиво красиво, але і дуже корисно. У 2008 році в рамках щорічної виставки квітів кожного району Києва потрібно було за допомогою засобів ландшафтного дизайну передати такі глобальні поняття, як добро, благополуччя, любов, щастя. А в 2009 році темою виставки були дитячі казки. Шкода, що подібним видовищем можна насолоджуватися цілий рік.

У планах Київської міської державної адміністрації облаштування біля Співочого поля в Печерському парку ландшафтних експозицій різних країн світу. Сади світу - це малий парк, де буде представлено 15-20 мікроландшафтів різних країн. Залишається сподіватися, що такі позитивні ідеї все-таки втіляться в життя.

Музей Великої Вітчизняної війни



**Дні відкритих дверей:
9 травня та 14 жовтня
1 вересня (для учнів та студентів)
1 жовтня (для людей похилого віку)
Пн-Нд - працює з 10:00 до 18:00
Каса відкрита до 17:00**

Задум і рішення про створення в Києві Музею історії війни виникли **в червні дні 1943р.**, коли ще точилися запеклі бої з вигнання нацистських окупантів із теренів України. Проте першочергові завдання відбудови, розвитку економіки та соціальної сфери відсунули реалізацію цього питання до середини сімдесятих років минулого століття.

Важливим етапом на шляху до створення сучасного музею слід вважати **республіканську виставку «Партизани України в боротьбі проти німецько-фашистських загарбників»**, відкриту в квітні 1946р. і в жовтні прирівняну до музеїв 1-ї категорії.

На початку 1950р. музей було закрито, а його матеріали передано у фондосховища Державного історичного музею (нині Національний музей історії України), на базі якого в 1970р. організовано творчу групу зі створення музею історії війни.

17 жовтня 1974р. на Печерську, у колишньому Кловському палаці, було урочисто відкрито «Український державний музей історії Великої Вітчизняної війни 1941 – 1945 років». Він одразу привернув увагу громадськості та численних відвідувачів. Тоді ж стало очевидним, що масштаби теми, багатство музейного зібрання потребують іншої наукової концепції та спеціального приміщення. Розпочалася робота зі створення Меморіального комплексу «Український державний музей історії Великої Вітчизняної війни 1941 – 1945 років», який відкрито 9 травня 1981р.

Усю діяльність Меморіалу спрямовано на те, щоб допомогти людям зрозуміти витоки трагедій, які несуть війни, показати шляхи їх відвернення, розкрити історичну правду про жертвовність і подвиг українського народу в борні проти нацизму, сприяти патріотичному вихованню громадян, зокрема молоді.

Результативність цієї роботи забезпечується багатством фондового зібрання, що є одним з найбільших в Україні. Музейні колекції постійно поповнюються і налічують близько 400 тис. музейних предметів. Це дає змогу оновлювати і вдосконалювати головну експозицію, а також щорічно створювати різноманітні виставки. Меморіал став провідним науково-дослідним, науково-методичним і освітнім центром із воєнної історії України. З його експозиціями ознайомилися близько 30 млн відвідувачів

із багатьох країн з усіх континентів.

Високий суспільний рейтинг музею, інтерес широких кіл і фахівців до його багатогранної діяльності ґрунтуються на інтелектуальному потенціалі досвідчених науковців, практиків-музеєзнавців і підтримуються плідними творчими зв'язками з вітчизняними та зарубіжними музеями, з ученими Інституту історії України НАН України, державними установами, громадськими об'єднаннями, засобами масової інформації. Ураховуючи значення Меморіального комплексу як унікальної пам'ятки вітчизняної культури, з метою збереження його історико-культурних цінностей 21 червня 1996р. Указом Президента України музею надано статус Національного. Логічним наслідком багаторічної науково-дослідної, науково-експозиційної та освітньо-комунікативної роботи співробітників Національного музею стала постановка питання про зміну назви інституції.

Україноцентричність експозиції, трактування історії найбільшого мілітарного конфлікту ХХ століття без однолінійності й спрощеності, розширення тематичних напрямів усіх форм музейної діяльності, суспільно-політичні реалії сьогодення стали тими чинниками, що актуалізували зміну назви музею. 16 липня 2015р. наказом Міністерства культури України заклад перейменовано на Національний музей історії України у Другій світовій війні. Меморіальний комплекс. Співробітники Національного музею й далі активно працюють, фокусуючи всі види діяльності на гуманітарному вимірі світової воєнної трагедії.

Монумент «Батьківщина - мати»



*Адреса: вулиця Запечерна,
Київ, 02000
Телефон: 044 285 9452*

Своєрідною візиткою сучасного Києва є монумент «Батьківщина-мати», що увінчує головну будівлю Меморіального комплексу і нагадує про подвиг народу в роки війни. Автор монумента – скульптор **Василь Бородай**. У створенні споруди брали участь скульптори, архітектори, велика група інших фахівців, учених, робітників різних галузей.

Задум утілював у життя Київський завод ім. Паризької Комуни.

Тривалі експерименти засвідчили, що зводити монумент

треба з листової нержавіючої сталі завтовшки півтора міліметра. У світі на той час не практикувалися суцільнометалеві скульптури, отже, і досвіду їхнього створення не було, тому постала потреба в самостійному розв'язанні низки важливих проблем, які й були успішно реалізовані.

Пам'ятник вражає своєю грандіозністю. Фігуру жінки зі щитом і мечем у руках встановлено на конусному п'єдесталі 40-метрової висоти (загальна висота – 102 м, вага близько 500 т), висота скульптури – 62 м.

Скульптура «Батьківщина-мати» – це унікальна суцільнозварна сталева споруда, яка складається з трьох шарів: основного сталевих каркаса вагою понад 280 т, допоміжного каркаса з обшивкою вагою 108 т і самої обшивки з півтораміліметрової нержавіючої сталі вагою 90 т, яку виготовлено з 27 багатотонних блоків. Спеціальний метод зварювання розроблений Інститутом електрозварювання ім. Є.О. Патона. Загалом під час монтажу було покладено близько 30 км зварювальних швів. Коли дивишся на скульптуру, важко повірити, що невеличкий щит має розмір 12x8 м; меч – довжину 16 м. На вістрі меча є спеціальний пристрій для гасіння коливань вітрового навантаження.

Для пересування людей і технічного обслуговування скульптури всередині змонтовано два унікальних ліфти – похилий і вертикальний. Скульптура, як і Меморіал загалом, є складним механізмом. З метою контролю за станом усіх конструкцій встановлено суворий порядок геодезичних та інструментальних обстежень. Регулярні щорічні огляди засвідчують відсутність будь-яких відхилень від динамічної рівноваги. За висновками провідних фахівців, монумент «Батьківщина-мати» стоятиме понад 150 років. Неодноразово скульптуру відзначали в різноманітних світових і всеукраїнських рейтингах. За стилістикою скульптура еkleктична, вона синтезує риси радянського мистецтва довоєнної

доби з культом ренесансного ідеалу фізично та естетично розвиненої людини і є зразком панівної на той час течії соціалістичного реалізму. На висоті 36,6 та 91,0 м обладнано оглядові майданчики, з яких відкривається панорама столиці України.

Піднятися на «Батьківщину-матір» на висоту 36,6 метрів коштує 50 гривень. Якщо ви захочете забратися ще вище - побачити Київ з висоти 91 метр коштуватиме 200 гривень.

Києво-Печерська Лавра



*Адреса: вулиця Лаврська,
15, Київ, 01015
Відкриття: 1051 р.
Початок будівництва:
1731 р.*

Києво-Печерська Лавра - один з перших монастирів на Русі, колиска православної віри і чернецтва, символ столиці України. Золотоверхі купола велично сяють на високих пагорбах правого берега Дніпра. Багато туристів, зокрема іноземці, в першу чергу відвідують Лавру. Монастир заснували в XI столітті і все подальші 9 століть Лавра забудовувалася. Сьогодні - це унікальний архітектурний комплекс, що вражає своїм багатством, красою і різноманітністю.

До середини XX століття Велика дзвіниця Лаври була найвищою будівлею в Києві. Можете подивитися на краєвиди Києва з її вершини. Нині на території Лаври знаходяться багато музеїв, галерей, проводяться різні виставки і проекти. Одна з найважливіших православних святинь, третій Доля Божої Матері. Заснований у 1051 році при Ярославі Мудрому монахом Антонієм, родом з Любеча, і його учнем Феодосієм. Князь Святослав II Ярославич подарував монастирю плато над печерами, де пізніше вирости прекрасні кам'яні храми, прикрашені живописом, келії, оборонні вежі та інші будівлі. З монастирем пов'язані імена літописця Нестора (автора «Повісті временних літ»), художника Аліпія.

З 1592 по 1688 рік був ставропігією Константинопольського Патріарха; з 1688 року монастир отримав статус лаври і став «Ставропігійон царським і патріаршим Московським»; в 1786

році лавра була підпорядкована київському митрополиту, який став її священноархімандритом. У Близніх і Дальніх печерах Лаври покояться нетлінні моці угодників Божих, також в Лаврі є й поховання мирян (наприклад, могила Петра Аркадійовича Столипіна).

В даний час нижня Лавра знаходиться у віданні Української Православної Церкви (Московського Патріархату), а верхня Лавра - у віданні Національного Києво-Печерського історико-культурного заповідника

Екскурсію можна замовити за телефоном: (044) 280-30-71. Безпосередньо під час замовлення можна домовитися про тему, час, дату і мовою екскурсій. Вхід на територію Лаври буде коштувати 25 гривень для дорослих і 12 гривень для студентів. Індивідуальне екскурсійне обслуговування (до 15 осіб)

для дорослих - 375 гривень, для студентів - 180 гривень.

На особливу увагу заслуговують екскурсії по підземним печерах Лаври. У лаврських печерах селилися перші ченці. Загальна протяжність лабіринтів (Верхні та Нижні печери) - понад 800 метрів.

Глибина - від 5 до 15 метрів. У печерах подекуди дуже вузькі проходи, тому якщо у вас клаустрофобія, добре зважте, чи варто замовляти цю екскурсію. Якщо ви приїхали до Києва у власному автомобілі, то біля галереї «Лавра» для вас знайдеться сюрприз - чудова автомобільна оглядова площадка. Єдине місце в Києві, де можна побачити весь лівий берег міста, не виходячи з авто.

В'їзд вільний.

Парк Слави



Адреса: вулиця Лаврська, 15, Київ, 01015

Час роботи:

Понеділок 24 години на добу

Вівторок, 24 години на добу

Серед 24 години на добу

Четвер 24 години на добу

П'ятниця 24 години на добу

Вихідні 24 години на добу

з деревними і чагарниковими насадженнями, з краю якого відкривається панорама Дніпра і Лівобережжя, і широкого партеру з трав'яними газонами на дніпровських схилах, розкресленого звивистими сходами, що ведуть до нижньої прогулянкової дорозі, прокладеної по горизонталі рельєфу і відокремленої від Дніпровського узвозу кулісою з дерев.

Відразу за «Лаврою» розкинувся мальовничий Парк Слави. Його вважають однією з найкрасивіших пам'яток садово-паркового мистецтва міста. Широка алея веде до монумента Слави. Парк складається з двох контрастних за характером і майстерно з'єднаних між собою частин: верхнього плато

Пристрій партеру забезпечило розкриття ансамблю Києво-Печерської лаври з боку спуску. Парк на верхньому плато ділиться на меморіальну (північну) частину і зону прогулянок і відпочинку (південну).

Меморіальна частина має променевої характер планування зі сходженням трьох алей до головного входу на площі Слави; південна, позначена

незначними перепадами рівнів рельєфу (залишки насипу колишнього гласиса), - Хрещатий композицію плану з круглою галявиною і клумбою в центрі.

Регулярна планувальна мережа доповнена криволінійними доріжками, зокрема - видовий з трьома закругленими оглядовими майданчиками на краю плато. Обидві частини засаджені і впорядковані: в меморіальній - зелені огорожі з стриженого граба і ритмічно висаджені ялини вздовж Алеї міст-героїв і мощення плитами сірого граніту; в південній - вільне розміщення дерев і чагарників і покриття алей та доріжок сучасними фігурними елементами мощення (так званими фемами). Низька огорожа парку складена з гранітних блоків з бучардовану поверхнею. Вздовж алеї, паралельної Лаврської вулиці, і на південній галявині встановлено напівкруглі в плані лави для відпочинку (цегляна основа з дерев'яними рейками для сидіння). Ліхтарі освітлення виконані у вигляді невисоких вертикальних циліндрів з металу і оргскла (у верхній частині). Біля підніжжя Спаського бастиону Києво-Печерської цитаделі і недалеко від Аскольдової могили облаштовані дитячі майданчики.

Ландшафти парку відрізняються мальовничістю. Тут ростуть клен гостролистий, сріблястий явір, липа, береза, в'яз, тополя, ялина, верба, дуб пірамідальний, інші породи дерев; чагарники - амфора, жасмин, бузок.

Пам'ятник Голодомору



**Адреса: вулиця Лаврська, 3,
Київ, Kyivs'ka oblast, 010115**

Відкриття: 2008 г.

Час роботи:

Будні 10-18

Вихідні 10-18

Телефон: 044 254 4512

Транспортна доступність:

Арсенальна

Недалеко від нього встановлений пам'ятник Голодомору у вигляді свічки. Вночі він красиво підсвічується. Та й взагалі, у вечірній час парк Слави - весь у вогнях. Звідси відкриваються чудові краєвиди на нічний Київ.

Меморіальний комплекс в місті Києві (на Печерську, вулиця Лаврська 3., присвячений трагедії Голодомору 1932-1933 років на Україні. Підпорядкований Міністерству культури України. Меморіал працює щодня з 10 до 18 годин, вихідний день

- вівторок. Меморіальний комплекс відвідують глави держав і урядів зарубіжних держав. у листопаді 2017 року прем'єр-міністр України Володимир Гройсман пообіцяв добудувати Меморіал жертв Голодомору в Києві за два роки.

Меморіал жертв Голодомору вчить протистояти ненависті і порушення прав людини. Своєю діяльністю він культивує захист людської гідності та демократичних цінностей, запобігає злочину геноциду, виховуючи у громадян толерантність, почуття моральної відповідальності перед викликами всім нормам прав і свобод.

Меморіал грає важливу роль у громадянському вихованні молодого покоління, формуючи усвідомлення необхідності збереження Української держави, як одного з основних способів захисту від геноциду.

Меморіальний комплекс включає:

1. Каплиця-пам'ятник «Свічка пам'яті» (художника Анатолія Гайдамаки) зроблений з бетону висотою 32 метра.

2. «Свічка» була відкрита 22 листопада 2008. Всередині є музей, який був відкритий в серпні 2009 року. У музеї експонуються багато фільмів

присвячених Голодомору.

• Скульптура дівчинки з бронзи розташована в центрі площі.

• Скульптурна композиція ангелів на вході в меморіал

• Алея «Чорних табличок»



Мистецький Арсенал



Зверніть також увагу на ще одну культурну мекку столиці України - «Мистецький арсенал». Знаходиться він трохи далі від галереї «Лавра» на протилежному боці. «Мистецький арсенал» (дослівно «Арсенал мистецтва») - національний культурно-мистецький та музейний комплекс в Києві, створений з ініціативи Президента України В. А. Ющенко в 2006 році. На 50 000 квадратних метрів території розташований культурно-мистецький та музейний комплекс. Це виставковий центр і музей нового покоління, тут проходять масштабні виставки, експозиції та арт-проекти. А якщо відвідаєте це місце з 24

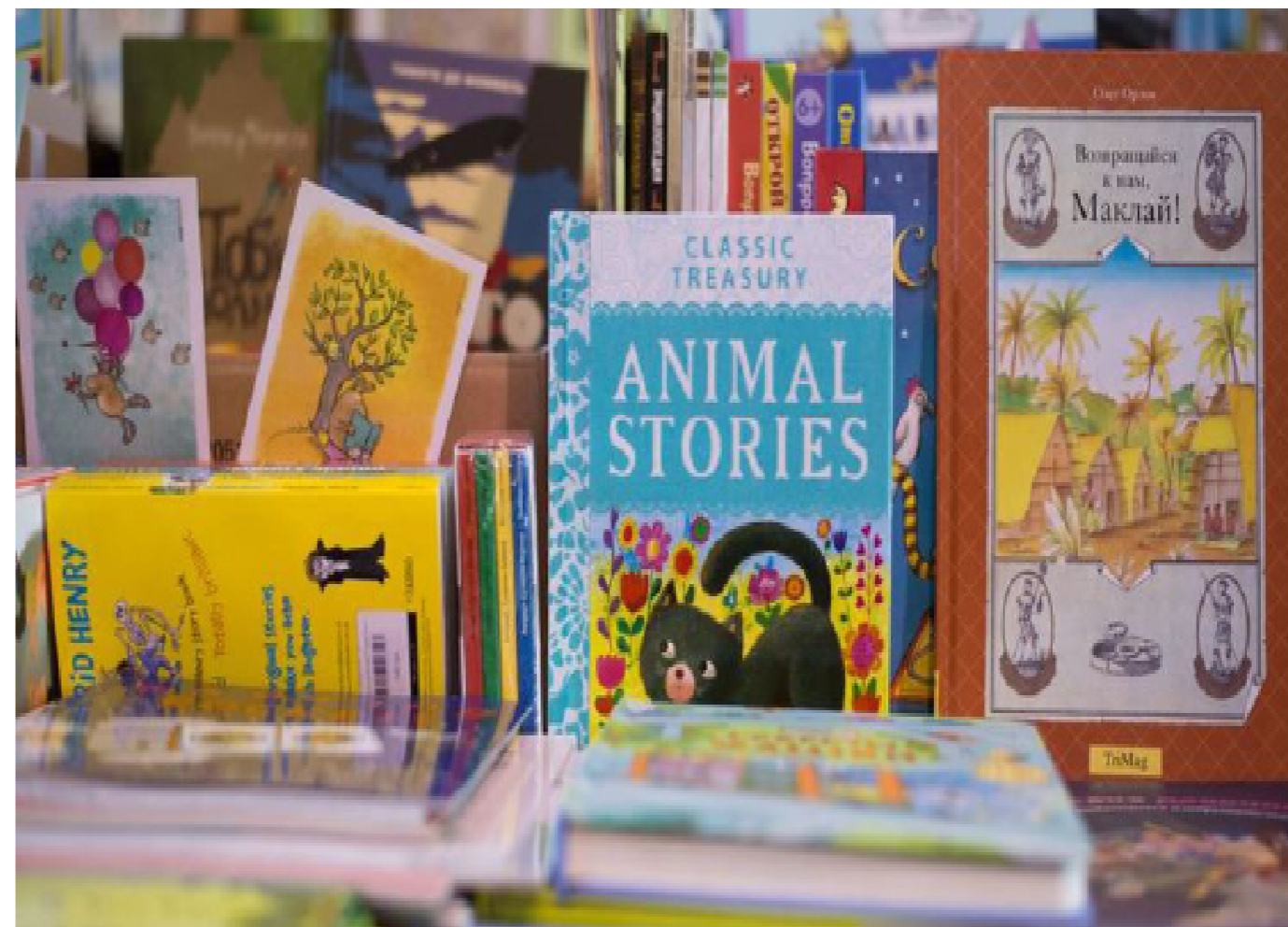
**Адрес: 10-12, вулиця
Лаврська, Київ, 01010**
Час роботи: 11.00-20.00
Телефон: 044 288 5225

травня по 31 липня, то потрапите на першу Київську міжнародну бієнале сучасного мистецтва.

Великі проекти

У серпні 2009 року експонувався проект «*De Profundis*», присвячений історії українського пластичного мистецтва.

Влітку 2012 року в Мистецькому Арсеналі пройшла **Перша Київська міжнародна бієнале сучасного мистецтва.**



Ініціювання проекту

Мистецький арсенал - це проект, який одноосібно ініціював Президент України Віктор Ющенко з метою створення на Україні мистецького та музейного комплексу європейського рівня. Концептуальні засади створення і функціонування комплексу схвалені указом Президента України № 415 від 22 травня 2006 року. Будівля арсеналу

У XVII столітті на цьому місці розташовувався Вознесенський дівочий монастир. У 1683-1707 рр. ігуменею в цьому монастирі була мати гетьмана Івана Мазепи - Марія-Магдалина Мазепина. Коштом гетьмана та його матері в 1701-1705 рр. замість дерев'яної Вознесенської церкви було зведено кам'яний храм. Перебудували в камені також і церква Покрова Богородиці.

За наказом російського царя Петра I в серпні 1706 року на цьому місці була закладена Києво-Печерська цитадель. Фортифікаційні укріплення будувалися силами розміщених в Києві українських полків під наглядом гетьмана Мазепи. Черниць перевели до Флорівського монастиря на Подолі. Вознесенський храм проіснував до 1798 року, а територія, обнесена стінами, щораніше належала монастирю, була передана у відання.

Вартість квитків:

Повний квиток – 60 грн.

Пільговий квиток – 30 грн.*

Сімейний квиток – 130 грн.**

Артилерійського відомства.

Будівля, де розташували комплекс «Мистецький арсенал», знаходиться в стінах арсеналу, який був побудований в 1783-1801 рр. за проектом генерала-поручика Івана Меллера. Цікаво, що Меллер проектував будівлю з урахуванням його можливого перепрофілювання, так як писав про свою роботу: «Настане час, і ви побачите, що я побудував цей будинок не для фортеці, а для людей».

З початку XIX століття в будівлі арсеналу знаходилися військові склади, майстерні по ремонту зброї і кінної амуніції, кузня. Протягом XX століття будівля використовувалася для військових потреб за своїм прямим призначенням.

Виставковий центр

Будівля Мистецького арсеналу є пам'ятником архітектури національного значення України.

В даний час на території центру тривають реставраційно-відновлювальні роботи, проте в приміщеннях Старого Арсеналу вже проходять численні виставки, мистецькі акції та концерти. Був показаний проект «Місто Снігу» Марії Павленко.

Площа будівлі Мистецького Арсеналу - 50 000 м².

Вхід безкоштовний дітям до 12 років, особам з інвалідністю 1-2 групи, учасникам та ветеранам АТО.



Маріїнський парк



*Адреса: вулиця Михайла
Грушевського, Киев, 02000*



Від “Арсенальній” спускаємося по вулиці Грушевського до красивого Маріїнського парку. Його заклали в 1874 році після реконструкції не менш красивого Маріїнського палацу. Парк називають унікальною пам’яткою паркового мистецтва минулого. Розкинувся він на площі 8,9 га і спланований в пейзажному стилі.

Маріїнський парк - парк в Києві, розташований навпроти будівлі Верховної Ради України та Маріїнського палацу між вулицею Михайла Грушевського та Парковою дорогою. Парк був закладений в 1874 році за проектом садівника А. Г. Недзельського на місці палацової площі і військового плацу, де влаштовувалися паради.

Парк площею 8,9 га спроектований в пейзажному стилі. Тихий, тінистий, зі старими липами, кленами і каштанами, парк є унікальною пам’яткою паркового мистецтва минулого. Головний вхід в парк - напроти будівлі Верховної Ради України та Маріїнського палацу.

У парку понад 80 порід дерев, серед них - айлант, бархат амурський, бундук канадський, клен Шведлера, софора японська та ін. У листопаді 1917 року на площі біля входу в парк в братській могилі були поховані робітники і революційні солдати, які загинули під час Жовтневого збройного повстання невелика дитяча залізниця 1917 року. 17 лютого 1918 року в братській

могилі в парку було поховано 750 чоловік, які загинули під час Січневого повстання 1918 року. У 1973-1974 роках головний вхід з боку Радянської площі (нині - площа Конституції) був оформлений напівкруглої майданчиком з двома фонтанами.

У 1970-1980-х роках в парку діяла невелика дитяча залізниця (менше тієї яка в лісопарку на Сирці). Зважаючи на близькість парку до будівель, в яких розміщуються органи вищої державної влади України, в ньому неодноразово розташовувалися наметові містечка з протестуючими проти тих чи інших політичних рішень.

У засобах масової інформації журналісти часто Миський і Хрещатий парки називають загальною назвою Маріїнський парк.

У парку встановлені пам’ятники:

- *героям Жовтневого повстання 1917 року, набратській могилі робітників і солдатів,* які загинули під час повстання за Радянську владу в Києві в листопаді 1917 року. Пам’ятник був встановлений в 1927 році (архітектор В. М. Онащенко) перед входом в парк. Під час Великої Вітчизняної війни пам’ятник був зруйнований. Відновлено і відкритий 6 листопада 1948 (архітектор З. С. Чечік). П’єдестал - з чорного мармуру, на ньому - чаша з червоного граніту. Загальна висота пам’ятника - 2,5 м.

Навесні 2014 року було зруйновано знову.

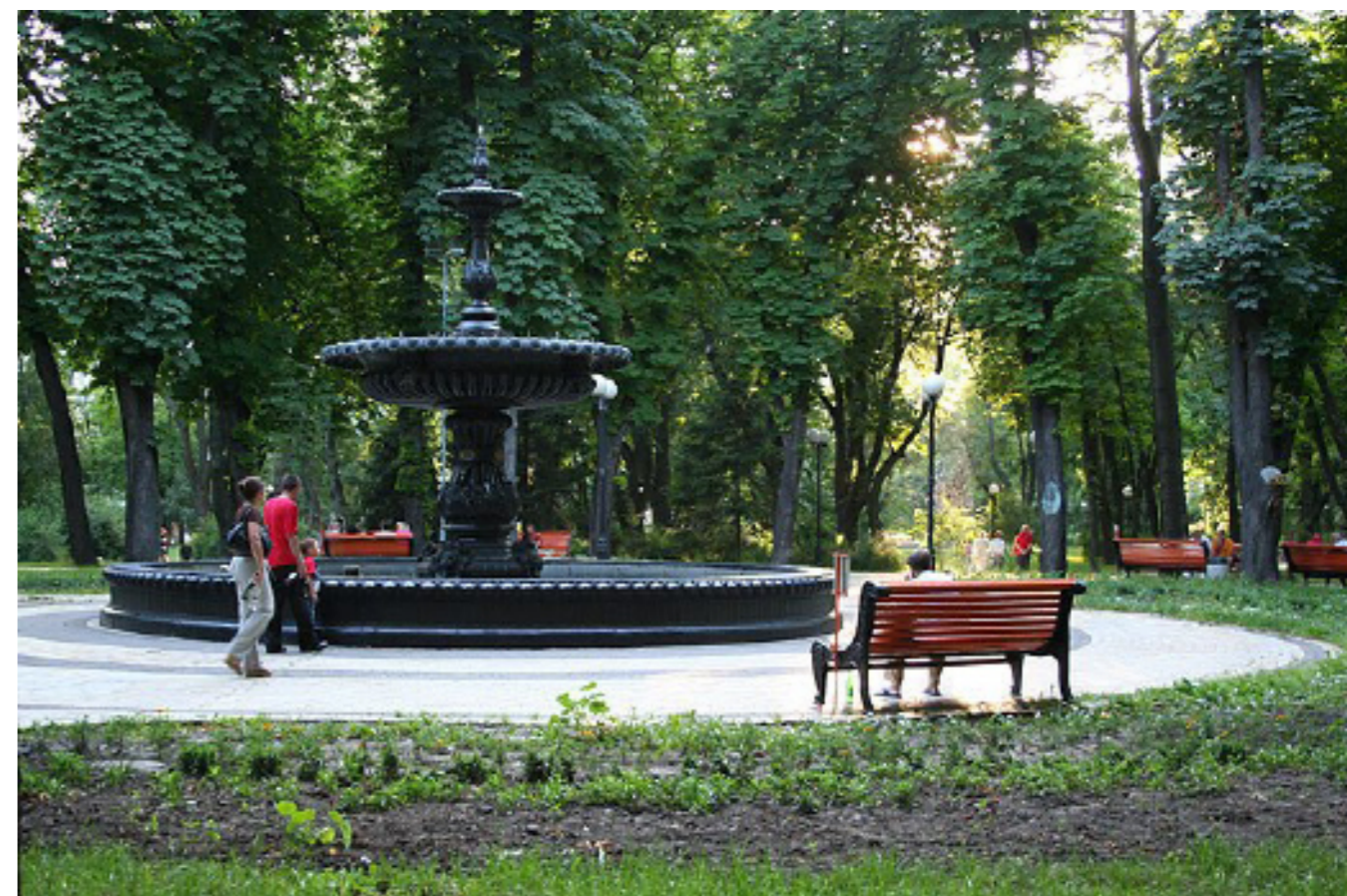
• *учасникам Січневого збройного повстання 1918 року*, на братській могилі повстанців. Нинішній пам'ятник був відкритий 21 грудня 1967 року. Бронзова фігура робочого висотою 4 м, що піднімає прапор революції, встановлена на постаменті заввишки 2,5 м з чорного лабрадориту. Скульптори В. П. Вінайкін і В. В. Климов, архітектор В. Г. Гнездилов.

• *генералу Н. Ф. Ватутіну*, на могилі полководця. Пам'ятник був відкритий 25 січня 1948 року.

Автори-скульптор Є. В. Вучетич, архітектор Я. Б. Білопільський. Статуя Миколи Ватутіна з сірого граніту встановлена на постаменті з полірованого чорного лабрадориту. Стилобат пам'ятника виконаний у вигляді мозаїчного килима (художник С. А. Кириченко; виконували художники К. К. Сороченко, Н. Г. Клейн, Л. Є. Хаютина, Т. А. Шиловська, Б. А. Корін). Загальна висота пам'ятника - 8,55 м.

• *А. В. Іванову, гранітний надгробок на могилі.*

• *капітанам, що розпустилися.*



Майдан Незалежності



Далі спускаємося до Європейської площі і гуляємо по знаменитій вулиці Хрещатик. Оспіваний в піснях красивий Хрещатик вважається найдовшою центральною вулицею Європи (1200 метрів). Але головною вулицею Хрещатик став лише 200 років тому. Уявіть, що багато років тому на цьому місці був притока річки Либідь, а місцевість від сучасного майдану Незалежності до Європейської площі була незаселеною і покритою лісом.

Майдан Незалежності (розм. **Майдан**) - центральна площа Києва. Розташованій между Хрещатиком, вулицями Бориса Грінченка, Софіївською, Малою Житомирська, Михайлівською, Костьольна, алеєю Героїв Небесної Сотні, вулиця Архітектора Городецького та провулком Тараса Шевченка.

пл. Незалежності, Київ,
02000

Найближчі станції метро

«Майдан Незалежності»,
«Хрещатик» (250 м)

Автобуси А 24

Тролейбуси Тр 6, 16, 18

Маршрутні таксі до
2014 року

Зупинки громадського транспорту

«Майдан Незалежності»
(Тр 6, 16, 18);

«Майдан Незалежності»
(А 24);

«Вулиця Інститутська»
(А 24)

До ХХ століття

До кінця Х століття ця місцина, як і весь теперішній Хрещатик, звалася Перевісищем і була болотом. Там, де тепер починається Софійська вулиця, була Лядська брама, що вела до Верхнього міста.

На території майдану в ХVІІІ столітті збудували кам'яні фортечні мури та так звані Печерські ворота, які існували до 1833 року. Наприкінці ХVІІІ — на початку ХІХ століття являв собою пустир — так зване Козине болото. До нього підходили оборонні вали, край підніжжя яких була насипана гребля і стояв водяний млин.

В 1730-х роках тут з'явилися перші дерев'яні, а в 1750-х років — кам'яні будинки.

У 1869 році місцина дістала назву Хрещатицька площа (рос. Крещатицкая площадь). До 1871 року на майдані був ринок, відбувалися циркові вистави, гуляння. У 1851 році на майдані було споруджено першу велику цегляну будівлю — будинок Дворянського зібрання (архітектор Олександр Беретті; тепер на цьому місці будинок Федерації профспілок України).

У 1876 році, після спорудження Миської думи за проектом архітектора Олександра Шіле, [зруйнована у вересні 1941 року радянськими радіокерованими мінами), майдан дістав назву Думської.



XX століття

1912 року — поблизу майдану збудовано Хмарочос Гінзбурга, перший хмарочос України. Вересень 1913 року — перед будинком Міської думи урочисто відкрили пам'ятник Петрові Столипіну (зруйнований 16 (29) березня 1917 року). Лютий 1919 року — у будинку № 2 працювала радянська комендатура міста, яку очолював Микола Щорс. Березень 1919 року — площа отримала назву Радянська. 1922 рік — на майдані встановили пам'ятник Карлові Марксу (скульптор Йосип Чайков[гу]; у 1930-х роках демонтований). 1935 рік — Радянський майдан перейменували на майдан імені Калініна (на відзнаку 60-річчя Михайла Калініна), у 1944 році ця назва було підтверджено. У 1941–1943 роках під час нацистської окупації майдан мав назви Думського

та Майдану імені 19 вересня. 1961 рік — відкрито 16-поверховий готель «Москва» (2001 року перейменовано на готель «Україна»). 17 грудня 1976 року була відкрита станція метро «Площа Калініна» (з 17 жовтня 1977 року — «Площа Жовтневої революції», з 26 серпня 1991 року й донині — «Майдан Незалежності»). 1977 рік — на площі встановили монумент Великій Жовтневій соціалістичній революції (демонтований 1991 року). Після реконструкції отримала назву площа Жовтневої революції, на честь Жовтневої революції 1917 року, назву площа Калініна дістала теперішня Михайлівська площа). У 1989 році обвалилися колони порталу Київського головноштабу, внаслідок трагедії загинуло 11 чоловік. У 1990 році на площі відбувалося голодування студентів, яке у подальшому отримало назву Революція на граніті.



XXI століття

Серпень 1991 року — площа отримала сучасну назву на честь проголошення Україною державної незалежності. Слід відзначити, що в побуті назва майдан Незалежності використовувалася вже з 1990-го року, ця назва виникла завдяки великій кількості мітингів на підтримку незалежності України, що проводилися на площі в 1989–1991 роках, тож офіційне перейменування лише затвердило народну назву. 2001 рік — проведена реконструкція майдану (встановлено ряд пам'ятників, зокрема, Монумент Незалежності, відкрито підземну крамницю «Глобус», зліквідовано великий фонтан — так звану «Рулєтку»). Узимку 2000–2001 рр. на Майдані відбувались акції протесту «Україна без Кучми». 2004 рік — майдан став центром

Помаранчевої революції. 2010 рік — відбувались акції протесту проти Податкового кодексу. 2013 рік — 21 листопада, в 9-ту річницю Помаранчевої революції розпочався Євромайдан — масова акція протесту проти призупинення курсу держави на асоціацію з Євросоюзом. Згодом ці події переросли у Революцію Гідності, що підняло хвилю маніфестацій і протестів проти режиму Януковича, найбільшу за часів здобуття Україною незалежності. 18–20 лютого 2014 року на Майдані відбувалося силове протистояння, в результаті якого були значні жертви серед протестувальників, майдан був серйозно пошкоджений; окрім того, в ніч на 19 лютого був спалений Будинок профспілок України. Наметове містечко Євромайдану було розібране лише 9 серпня



Арка Дружби народів



Адреса:
Паркова дорога, Київ

По дорозі присядьте на лавочку і усвідомте, як красиві могутній Дніпро і Київ. Арка дружби народів-пам'ятка Києва, розташована в Хрещатому парку на правому високому березі Дніпра. Відкриття відбулося в 1982 році після чотирирічного будівництва і було приурочено до 60-річного ювілею утворення СРСР.

Скульптурно-архітектурна композиція замінила знаходилася тут літню естраду. Арка дружби народів складається з трьох елементів: арки з титанових листів у вигляді величезної веселки, бронзової скульптури двох трудящих і скульптури з граніту зі сценою з Переяславської ради. Монумент трудящих є двохфігурних

композицію (висота 6,2 м) робітників - українця українця і росіянина, спільно підняли стрічку з Орденом Дружби народів. На постаменті скульптури розміщено напис з металевих букв на 2 мовами (російською та українською): «В ознаменування возз'єднання України з Росією» і «На ознаменування возз'єднання України з Росією».

Витягнута по горизонталі багатопігурна композиція, присвячена возз'єднанню України з Росією авторства скульптора Олександра Скоблікова містить статуї Богдана Хмельницького і російського посла, боярина Василя Бутурліна. Скульптурні групи зв'язує арка-веселка, яка за задумом авторів символізує єднання двох народів.

За монументом розташований оглядовий майданчик, з якого

відкриваються чудові види на Поділ, Дніпро і його лівий берег. В рамках декомунізації на Україні в травні 2016 року прийнята рішення демонтувати Арку дружби народів. Про необхідність знесення монумента заявив міністр культури України Євген Нищук. На його думку, на цьому місці слід встановити пам'ятник воїнам АТО на Донбасі. Пізніше у відомстві уточнили, що над долею самої арки ще подумують, але статую точно демонтують.

Знесення арки вже обговорювалося в вересні 2015 року, коли з такою ініціативою виступив головний архітектор Києва Сергій Целовальник. За словами директора Українського інституту національної пам'яті з усієї композиції знесенню підлягає лише скульптура двох чоловіків,



Ащосередитуттанцюють
Атвіст. Далі - велична арка
“Дружби народів”, що символізує
об’єднання України і Росії. (Однак цю
частину парку називають міським).
Монумент є композицією
робітників - росіянина і українця.
Ще далі - горизонтальна стела з
багатофігурної групою, в її центрі
Богдан Хмельницький і боярин
Василь Бутурлін - російський посол.
Ці композиції пов’язує
монументальна арка-веселка “Арка
Дружби народів”. Вночі вона яскраво
підсвічується всіма кольорами веселки.
В ході Переяславської угоди землі
України не об’єдналися, а як раз
навпаки, розділилися. Незабаром
була відновлена первісна напис,
але згодом її прибрали взагалі.

аОднак, завдяки тому, що фраза була
виконана металевими літерами, вона і
в такому вигляді відмінно читається.
Не пройшли зміни і повз другий
напису “Споруджено в рік 60-річчя
утворення СРСР”, розташованої
біля підніжжя кам’яного амфітеатру.
Невідомі збили дві останні
букви, в результаті на пам’ятнику
красувався напис “Споруджено в рік
60-річчя утворення СС”. Природно,
незабаром напис зникла зовсім.
Незважаючи на всі перипетії,
які відбувалися з пам’ятником
Арка Дружби народів, він все ж
залишається одним з улюблених
місць зустрічей закоханих, а
скільки тут зроблено фотографій
туристами, просто не злічити.



Пинчук АртЦентр

PinchukArtCentre - центр
сучасного мистецтва,
розташований в Києві.
Заснований 16 вересня 2006
року в рамках діяльності
Фонду Віктора Пінчука.
PinchukArtCentre - це міжнародний
центр сучасного мистецтва XXI
століття, відкрита платформа для
митців, мистецтва та суспільства.

PinchukArtCentre розташований
в старовинному архітектурному
ансамблі київського
Бессарабського кварталу, який був
відреставрований на початку XXI
ст. Архітектурний проект і дизайн
внутрішнього простору арт-центру
був розроблений французьким
архітектором Філіпом Кіамбаретто.
Центр розташовано на 6 поверхах
і він об’єднує виставкові зали
на 4-х поверхах, зали video-
lounge і кафе на 6-му поверсі, а
також адміністративну частину.
Загальна площа арт-центру
складає понад 3000 кв. З моменту
відкриття арт-центр став одним з
найулюбленіших місць української
молоді, всіх киян, а також
численних туристів столиці. Дуже
зручний графік роботи виставок
(з 12:00 до 21:00), а також вільний
вхід дають чудову можливість
для знайомства з кращими
творами сучасних художників.
Завдяки *PinchukArtCentre* Київ
став ще одним помітним місцем

**Адреса: вул. Велика
Васильківська / Басейна,
1 / 3-2, Київ**

Дата заснування: 2006 г.

Час роботи:

Понеділок Закрито

Вітн. – Неділя 12-21

Телефон: 044 590 0858

простору РАС-UA, призначеного
для на мапі сучасного мистецтва.

Крім масштабних проектів арт-
центр проводить короткострокові
виставки в рамках художнього
я демонстрації виключно нових
робіт українських художників. Всі
виставки в рамках проекту РАС-
UA проходять в спеціальному
просторі на 5-му поверсі арт-центру.

З 2008 по 2009 р в арт-центрі
було створено спеціальний простір
для проведення виставок молодих
художників. За цей час були
показані проекти «Pastime Para-
dise» Кристини Соломухи (Франція-
Україна), «Художня карта Східної
Європи» групи IRWIN (Словенія),
«Мистецтво як подарунок» групи Р.
Е.П (Україна), «Мрійники» групи
SOSka (Україна), персональна
виставка Кейта Сугіура (Японія).

У 2007 і 2009 рр. *PinchukArtCen-
tre* став офіційним організатором
Українського павільйону на 52-й
і 53-й Венеційській бієнале з

проектами «Поєма про внутрішнє море» та «Степи мрійників» відповідно. У 2011 році арт-центр представив виставку Future Generation Art сучасного мистецтва. Колекційна платформа оновлюється двічі на рік.

Prize @ Venice - проект-учасник офіційної паралельної програми 54-ї Венеціанської бієнале.

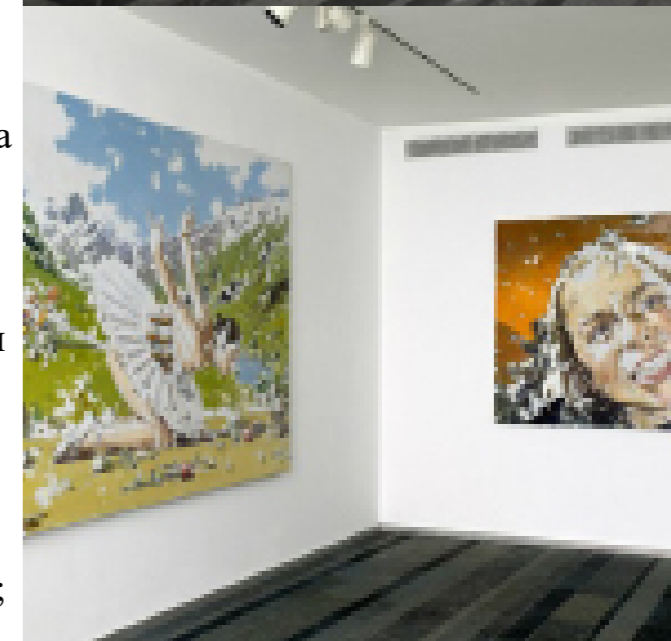
У лютому 2011 року арт-центр презентував проект «Колекційна платформа: Циркуляція» - постійну виставку вибраних робіт видатних міжнародних та українських художників, які працюють в сфері сучасного мистецтва. Колекційна платформа оновлюється двічі на рік.



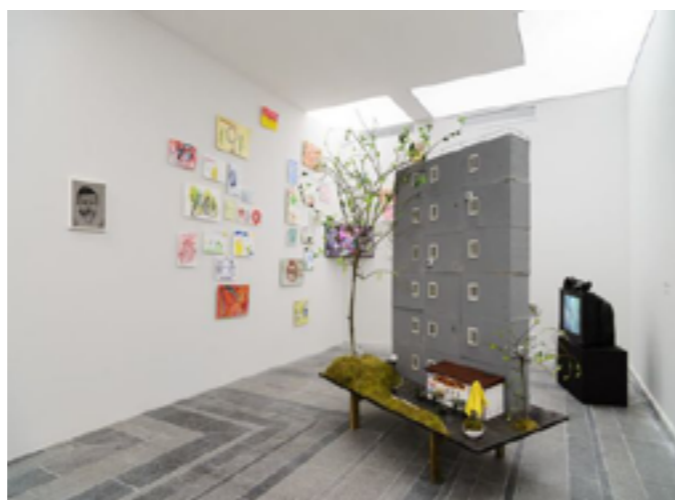
Виставки

- З моменту відкриття PinchukArtCentre представив масштабні проекти:
- «Новий простір», групову виставку провідних світових та українських художників;
- «GENERATIONS.UsA», спільну виставку молодих українських і американських художників;
- «Вік Муніс: Експертиза», персональну виставку бразильського художника Віка Муніса;
- «Око підсвідомості», виставку фотографій 24 сучасних фотографів з колекції Елтона Джона;
- «REFLECTION», виставка провідних художників сучасності, серед яких Демієн Хьорст, Джефф Кунс, Такаші Муракамі, Ентоні Гормлі, Сергій Братков, Олег Кулик та інші;

- «Oneness», персональна виставка японської художниці Маріко Морі;
- «Пол Маккартні. Живопис», виставку картин сера Пола МакКартні;
- «Рейн на Дніпрі: колекція Джулії Стошек / Андреас Гурскі», виставку відеоарту та фотографій;
- Виставку британської художниці Сем Тейлор-Вуд та «21 РОСІЯ», групову виставку сучасних російських художників;
- «РЕКВІЄМ», найбільшу ретроспективу британського художника Демієна Херста;
- Виставку 20 номінантів на отримання Премії PinchukArtCentre та групову виставку робіт українських художників старшого покоління «Рудий ліс»;
- Дві паралельні персональні виставки - індійця Субодха Гупти «Віра має значення» та Сергія Браткова «Україна»;
- Міжнародну групову виставку «Сексуальність і Трансцендентність»;
- Персональну виставку Такаші Муракамі;
- Виставку 21 номінанта міжнародної премії Future Generation Art Prize;
- Персональну виставку південно-африканської художниці Кендіс Брайтц «ТИ + Я»;
- Персональну виставку мексиканського художника Даміана Ортеги «Інструментальний біт»;
- Проект «Колекційна платформа 1: Циркуляція»;



- «Твоє емоційне майбутнє», персональна виставка Олафура Еліассона;
- Персональну виставку бразильської художниці Сінтії Марселле, володарки Головної премії Future Generation Art Prize 2010 року;
- Виставку 20-ти номінантів Премії PinchukArtCentre 2011;
- «Якщо в крані немає води» - персональну виставку українського художника Олександра Ройтбурда в рамках простору РАС-UA;
- Виставку Іллі Чичкана та Psyfox «Задній прохід до музею» - проект в рамках простору РАС-UA;
- Групова виставка «Where There is a Will, There is a Chance», присвячену боротьбі з ВІЛ / СНІД;
- Персональну виставку Яна Фабра «Данина Бельгійському Конго», що включала понад 40 монументальних мозаїк з крилець жуків;
- Групова виставка відеоробіт «Деконструкція»
- Проект «Студія твердого телебачення» художниці Алевтини Кахідзе в рамках простору РАС-UA;
- Групова виставка українських художників «Страх і Надія», присвячену подіям 2013-2014 років в країні;
- Проект «Біографія» художників Відкритої групи в просторі РАС-UA;
- Проект «Субобраз» Івана Світличного в просторі РАС-UA;



Ботанічний сад імені академіка Фоміна

Ботанічний сад імені академіка Олександра Фоміна - один з найстаріших ботанічних садів Києва та України. Є підрозділом Київського університету імені Т. Г. Шевченка. Був закладений в 1839 році на пустирі, в глибоких ярах і на пагорбах неподалік від Київського університету. Площа саду 22,5 га. У створенні саду були використані колекції рослин Ботанічного саду Кременецького ліцею (нині Кременецький педагогічний інститут), а також рослини, вирощені з насіння, надісланих ботанічними садами Росії та інших країн. В середині XIX століття був споруджений оранжерейний комплекс для колекцій тропічних і субтропічних рослин. Нині в колекціях Ботанічного саду налічується близько десяти тисяч видів, сортів і форм рослин. Колекція кактусів та інших сукулентів була найбільшою в СРСР. У 1977 році для деяких видів пальм

був споруджений найвищий свого часу 30-метровий кліматрон загальної площею 1000 м². Сад розташований за головним корпусом Національного університету ім. Т. Г. Шевченка на ділянці між бульваром Тараса Шевченка і вулицями Льва Толстого, Ветрова та Петлюри. Структура ботанічного саду складається з чотирьох наукових секторів: дендрології, інтродукції трав'янистих рослин, інтродукції тропічних і субтропічних рослин, фізіології і біохімії рослин-інтродуцентів і восьми наукових відділів, які проводять дослідження в галузі інтродукції та акліматизації рослин, займаються питаннями охорони, збагачення і раціонального використання рослинних ресурсів, ландшафтної архітектури, захисту рослин від хвороб і шкідників і т. д. У структуру саду входить також насіннева лабораторія.





Питання про створення ботанічного саду було піднято ще в 1834 році архітектором В. І. Беретті, за проектом якого зводився Київський університет св. Володимира. Він запропонував розмістити сад на пустинній території, розташованій у корпусі університету. Для цього з Кременецького ліцею до Києва були привезені 513 рослин, які тимчасово розмістили в Царському (нині Міському) саду. Однак через відсутність коштів закладка саду була відкладена на п'ять років. Лише в 1839 році Київський навчальний округ дав дозвіл на закладку тимчасового ботанічного саду під керівництвом завідувача кафедри ботаніки Київського університету Р. Е. Траутфеттер, який очолив керівництво ботанічним садом на посаді директора.

Офіційною датою заснування Київського ботанічного саду вважається 22 травня 1839 року, коли Р. Е. Траутфеттер почав робити перші посадки рослин. У 1841 році сад отримує постійний статус. За планом архітектора Лауфера споруджується оранжерейний комплекс, розбиваються тераси, які збереглися до наших днів.

У 1850 році планування і розбиття саду були завершені. До 1852 році сад налічує вже 25 416 дерев і 419 видів кущів, а також понад 4000 видів інших рослин.

З 1852 по 1879 директором ботанічного саду був професор університету А. С. Рогович.

З 1879 по 1894 садом керував видатний дослідник флори, професор ботаніки Київського

університету І. Ф. Шмальгаузен.

Протягом двадцяти років з 1894 року по 1914 директором Ботанічного саду був Сергій Гаврилович Навашин. З ним пов'язані видатні відкриття в області цитоембріології рослин, що принесли всесвітню славу саду і Київському університету.

З 1914 року по 1935 директором Ботанічного саду був Олександр Васильович Фомін (1867-1935). На частку Фоміна та його співробітників в роки Першої світової і громадянської воєн випали тяжкі випробування. Однак їм вдалося не тільки зберегти тендітні тропічні рослини за часів панувала розрухи, а й побудувати три нових теплиці, відремонтувати оранжерею. Заснована в 1922 році Фоміним кафедра ботаніки при ботсаді, в 1927 році була реорганізована в Науково-дослідний інститут ботаніки (нині Інститут ботаніки імені М. Г. Холодного).

У 1935 році, після смерті Фоміна, сад був названий на його честь. З 1941 до 1943 року під час фашистської окупації загинуло безліч цінних рослин з колекції. Деякі рослини були вивезені в Німеччину. Однак уже навесні 1944 року сад був відкритий для відвідувачів, почалося відновлення оранжерей і колекцій рослин саду.

У 1960 році сад був проголошений пам'ятником садово-паркового мистецтва республіканського значення.

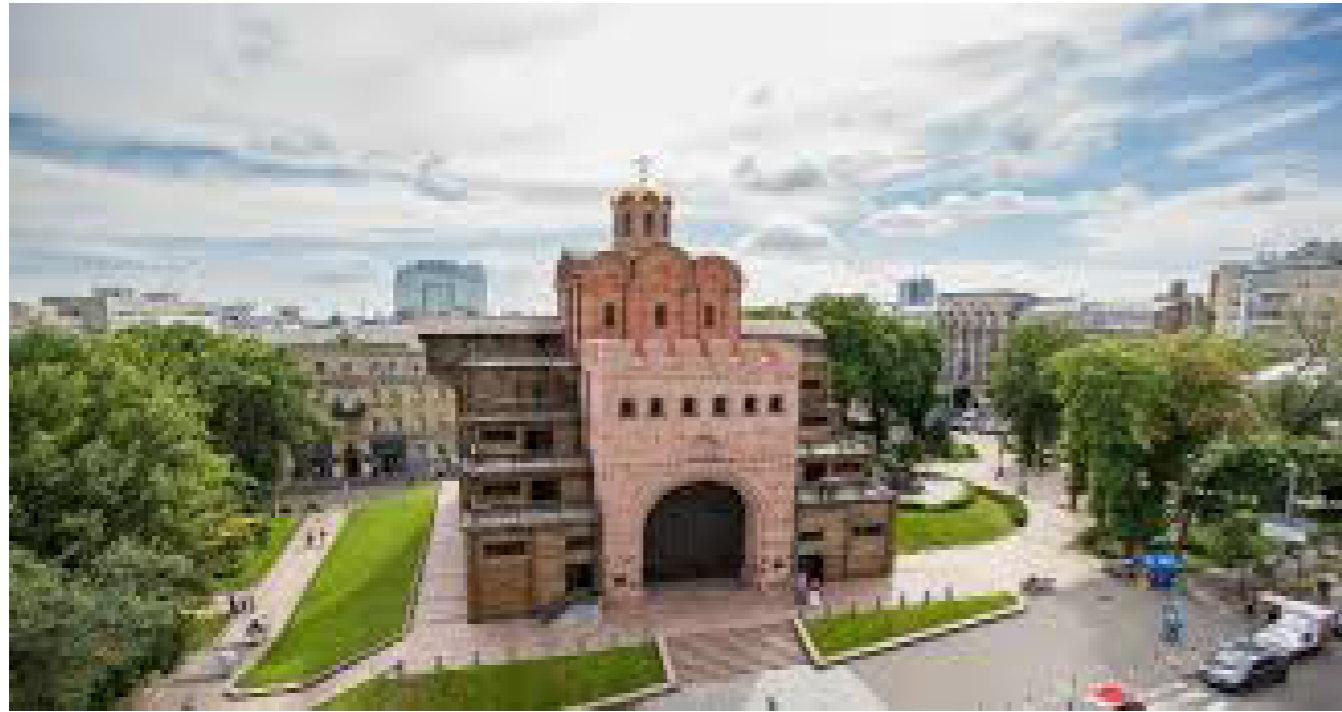
У 1977 році була побудована оранжерея-кліматрон - одна з найбільших в світі на той час.

У 2004 році був створений Музей історії ботсаду. Музей, як і сам сад, є науково-просвітницьким центром, проводить екскурсії по саду, бере участь в освітній роботі біологічного факультету Київського університету.

Адреса: вулиця Симона Петлюри, 1, Київ



Золоті Ворота



З березня по жовтень з 10:00 до 17:00 усередині воріт відкритий музей. Тел. : (044) 278-69-19, (044) 244-70-68.

З Богдана Хмельницького біля Оперного театру повертаємо наліво і прямуємо до Золотих воріт - головної брами стародавнього Києва. Про їх будівництво згадується ще в літописі 1037 року.

Свою назву київські ворота отримали по аналогії і зразком Золотих воріт у Константинополі.

«**Золоті ворота**» — головна брама стародавнього Києва, пам'ятка оборонної архітектури Київської Русі, одна із найдавніших датованих споруд Східної Європи, символ Києва

Свою назву одержали за аналогією із Золотими воротами в Константинополі (Царгороді). Історик Микола Закревський назвав Золоті ворота: «дорогоцінним залишком давньої величі й слави Києва».

Найбільш вірогідна дата спорудження воріт 1017 — 1024 рр., бо на 1037 рік уже є записи про спорудження багатьох будівель «міста Ярослава»: Золоті ворота, Софійський собор, церква Святої Ірини та інші. За один рік стільки будівництв не могло б бути виконаним, адже Київ був заселеним не дуже густо (30 000 людей). Можливо, що в літописі згадується будівництво за останні майже 30 років перед 1037 роком, тоді Золоті ворота могли з'явитися і за Володимира Великого.

Захист «міста Ярослава» полягав і у використанні наявних природних перешкод — схили гір, яри, болота. Золоті ворота були споруджені у місці, де незначний перепад висот потребував додаткових укріплень — неподалік було поле, що робило цю територію більш вразливою для ворогів. Цей в'їзд до міста був парадним, а отже й найбільш важливим — через ці ворота прибували до міста послы інших держав. Тому тут були подвійні оборонні рови. Це була бойова башта із проїздом, із надбрамною церквою.

Система укріплень тогочасного Києва мала троє воріт — Золоті, Лядські та Жидівські (Львівська

брама). Кам'яними були тільки Золоті і для свого часу були неприступними — жодної згадки про вторгнення через них не було зафіксовано, навіть хан Батий не пробував брати місто через них, а зосередив свої сили біля Лядських воріт та фортифікацій Хрещатої долини. На фасаді Золотих воріт мало бути зображення Богоматері — ймовірно фреска чи мозаїка. Про існування цього зображення свідчить літописний запис від 1151 року, у якому було згадано переговори Ізяслава Мстиславовича із послом Юрія Долгорукова біля Золотих воріт і те, що Великий князь озирнувся на святу Богородицю



Пейзажна Алея

Пейзажна алея — зона відпочинку в Києві, створена на місці зритих оборонних валів Верхнього міста, які йшли понад ярмом, над урочищем Гончарі.

Фактично це доріжка (автомобільно-пішохідна), яка повторює трасу валу і об'єкти ландшафтного дизайну навколо (бордюри, паркова скульптура, дитячі майданчики, клумби тощо). Бере свій початок від оглядового майданчика біля Національного музею історії України і завершується між будинками № 36 і

40 по вулиці Великій Житомирській Алея була прокладена на початку 1980-х років за проектом архітектора Аврама Мілецького.

Мета споруди алеї — створити можливість огляду туристами видів Подолу та Дніпра з висоти історичного Верхнього міста. Вона проектувалася як частина комплексу Архітектурно-історичного заповідника «Стародавній Київ», який повинен був охопити території історичних градів, що склали Київ.

Адреса: Пейзажна алея, Київ



Також за задумом авторів ідеї, проектом передбачалося:

- організація Археологічного музею просто неба;
- створення Музею містобудування XIX століття і народних ремесел;
- реконструкція однієї із стародавніх вулиць Києва — Андріївського узвозу;
- будівництво будівель Інституту археології АН УРСР і Музею цього інституту, а також інших будівель;
- впорядкування київських гір: Старокиївської, Дитинки, Замкової, Уздихальниці і схилів стародавнього Копирева кінця.

У 2009 році на Пейзажній алеї (на місці де перед цим було заплановане будівництво багатоповерхівки) був облаштований дитячий сквер з лавками і величезними котями. У ньому встановлені фонтани у вигляді слоника, голів зебр, викладена мозаїкою 30-метрова кішка-стонога, лавки у вигляді кролика, ворони, кота.



Благоустроєм скверу, на якому раніше був пустир, займався міський скульптор Костянтин Скригуцький.

Усього на роботи витратили близько мільйона гривень, причому 15% зібрали самі мешканці навколишніх будинків, решту дали спонсори.

У 2013 році на Пейзажній алеї був облаштований дитячий майданчик, відкритий 14 січня 2013 року. У ньому встановлена скульптурна композиція, що за словами авторів та інвесторів символізує два світи: «тіньової економіки» та «процвітаючої держави». Сполучною ланкою між двома «світами» служить фонтан у формі знака гривні. Проект здійснено за ініціативи Національного Банку України. Територія дитячого майданчика огорожена металевим парканом, доступ на майданчик можливий лише з 7:00 до 22:00.

Софіївський Собор

Гарний Софіївський собор збудував Ярослав Мудрий в XI столітті. Через 6 століть собор перебудували в стилі українського бароко.

Наскільки собор красивий ззовні, настільки він цікавий всередині. Собор славиться своїми численними фресками і мозаїками. Тут зберігається відома мозаїка Богоматір Оранта.

Собор святої Софії — Премудрості Божої, Софія Київська або Софіївський собор — християнський собор в центрі Києва, пам'ятка української архітектури та монументального живопису XI—XVIII століть, одна з небагатьох уцілілих споруд часів Київської Русі. Одна з найголовніших християнських святинь Східної Європи, історичний центр Київської митрополії.

Міститься на території Софіївського монастиря, є складовою Національного заповідника «Софія Київська» (крім монастиря, до цього заповідника належать Золоті Ворота, Андріївська церква, Кирилівська церква в Києві та Судацька фортеця). Собор, як головний храм держави, відігравав роль духовного, політичного та культурного центру. Під склепінням Святої Софії відбувалися урочисті «посадження» на великокняжий престол, церковні собори, прийоми послів,

затвердження політичних угод. При соборі велося літописання, були створені перші відомі на Русі бібліотека та школа. При соборі велося літописання, були створені перші відомі на Русі бібліотека та школа.

У «Повісті минулих літ» заснування Софіївського собору значиться під 1037 роком; в Новгородському літописі подія позначена 1017 та 1037 роками.

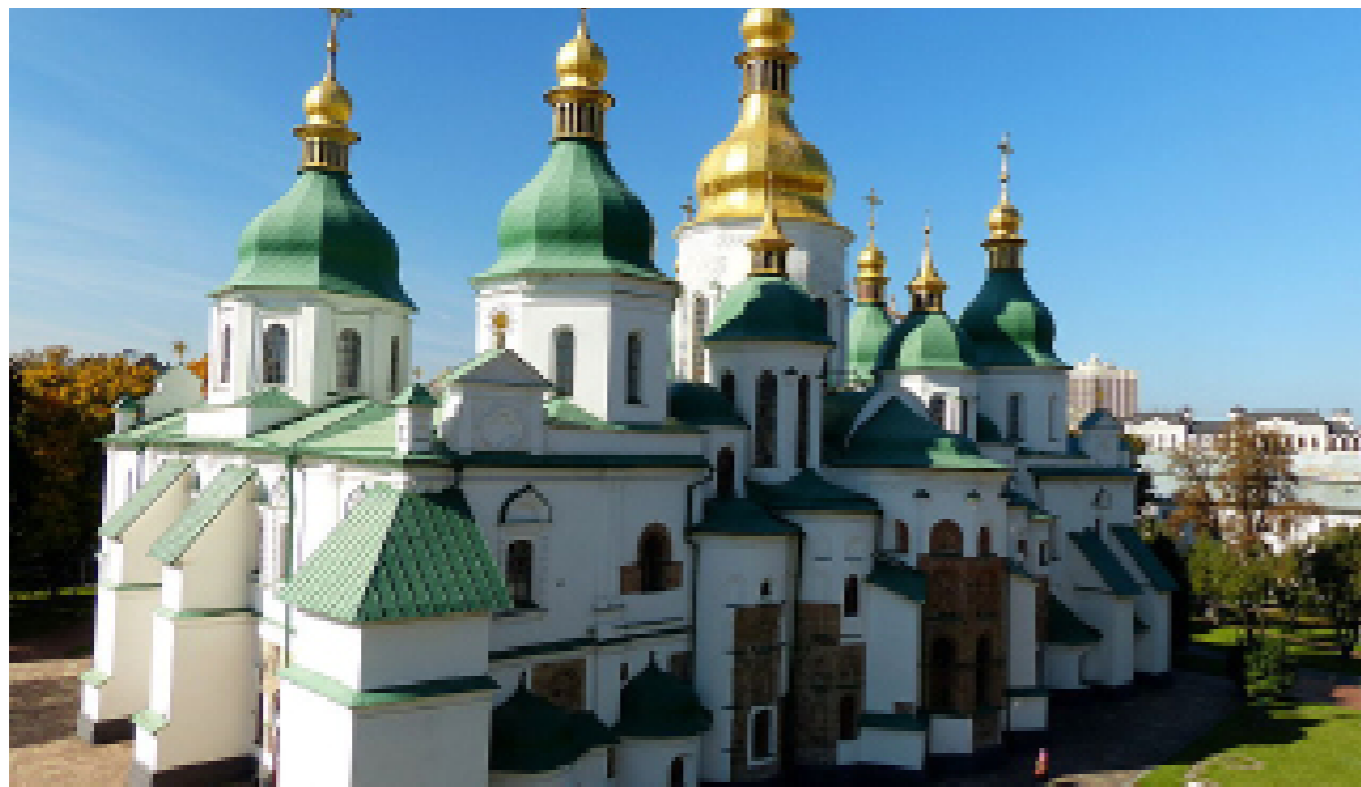
Засновником собору літописні джерела визначають київського князя Ярослава Мудрого. Інші джерела дають можливість пов'язувати заснування собору з іменем Володимира Великого. Сучасник будівництва собору митрополит Іларіон Київський у своєму «Слові про Закон і Благодать», згадуючи Софіївський собор, говорить, що в його створенні Ярослав завершив справу свого батька Володимира; німецький єпископ Тітмар Мерзебурзький (†1018) згадує під 1018 роком функціонуючий Софіївський монастир у Києві. Останніми роками набула популярності гіпотеза про заснування Софії Київської князем Володимиром. Доктор історичних наук Надія Нікітенко, підтримана кандидатом історичних наук В'ячеславом Корнієнком, висунула гіпотезу: храм закладено 4 листопада 1011, освячено 11 травня 1018,

спорудження розпочав Володимир Великий, завершив Ярослав Мудрий. Ця концепція побудована на підставі нової інтерпретації світських фресок та знайдених на фресках собору графіті, датованих 1018/21, 1019, 1022, 1023, 1028, 1033 і 1036 роками; на підставі свідчень Іларіона та Тітмара. Ця гіпотеза дискутується; її знайшли достатньо переконливою для святкування у 2011 р. 1000-річчя заснування Софійського собору; ювілей відзначили на міжнародному і загальнодержавному рівнях за рішенням ЮНЕСКО і за Указом Президента України.

Храм присвячено Софії — Премудрості Божій — одній з найскладніших абстрактних категорій християнського богослів'я, що має багато тлумачень. За апостолом Павлом, Софії символічно відповідає іпостась Христа — втіленого Слова

Божого. Пізніше, коли поширилося ототожнення Софії з Божою Матір'ю, храмове свято київського собору перенесли на 8 (21) вересня — день Різдва Богородиці. Художній образ Софійського собору мав втілити багатогранний зміст, вкладений у цей символ. Це пояснює його грандіозні розміри та надзвичайно ускладнена структура; інтер'єр Софії відтворює середньовічну модель Всесвіту, зовнішній вигляд — образ Граду Божого — Небесного Єрусалима.

За багатовікову історію собор пережив навали ворогів, пограбування, часткові руйнування, ремонти, перебудови. Київський Софійський собор був однією з найбільших будівель свого часу. Загальна ширина храму — 54,6 м, довжина — 41,7 м, висота до zenіту центральної бані — 28,6 м. Собор має 5 нав, завершених на сході апсидами.



42

Увінчаний 13 верхами з банями, покритими свинцевими листами, що утворюють ступінчастий пірамідальний силует, оточений з трьох боків двома рядами відкритих галерей, з яких внутрішній має два яруси. Довгий час вважали, що галереї прибудовані до собору пізніше; дослідження останнього часу довели, що вони пов'язані єдиним задумом, виникли водночас. Хрестильня, вбудована у західну галерею, належить до середини XII ст.

Стіни викладені з великих природних каменів — граніту й рожевого кварциту, ряди яких розділені рядами пласкої цегли — плінфи. Мурування виконували на рожевому вапняно-цем'янковому розчині. Первісно собор не був зовні потинькований і побілений. Вхід на територію собору коштує 2

гривні. Якщо захочете відвідати галерею або музей, доведеться платити за вхідний квиток окремо, проте це символічні гроші.

Всі деталі - уточнюйте в касі привходу. Індивідуальна екскурсія коштуватиме 60-80 гривень (залежно від маршруту). За 20 гривень можете зайти в сам собор (в ціну входить екскурсія по святині, починається вона щогодини).

5 гривень коштуватиме підйом на дзвіницю, звідки відкривається гарний вид на центр величного Києва. Звідси як на долоні - Золотоверхий Михайлівський монастир.

Територія Софійського собору відкрита з 09:00 до 19:00, музей працює з 09:00 до 18:00 (в середу з 09:00 до 17:00). Адреса - вул. Володимирська, 24.



43

Андріївський узвіз



Адреса: Андріївський узвіз, Київ

Андріївський узвіз - історична вулиця Києва, що з'єднує Поділ та центр міста. Поділ - один із найцікавіших районів столиці, Андріївський узвіз, безперечно, його колиска.

Андріївський узвіз - місце зустрічі творців, митців, ідеальне місце для тих, хто шукає натхнення і цікаву атмосферу Києва. Згадки про Андріївський узвіз часто можете зустріти в творах Булгакова і Старицького.

Гуляючи від Культу Ра по Андріївському узвозу, розгляньте картини художників. Далі зайдіть в красиву Андріївську церкву. Зробіть кокетливий фото біля пам'ятника Проні Прокопівні з відомого твору "За двома зайцями".

На замітку романтикам: зовсім неподалік на Андріївському узвозі, 28а, в дворику ресторану "За двома зайцями" знаходиться дуже цікаве місце - красиве, затишне, зручне і ідеальне з цієї точки зору, що про нього мало хто знає.

Тиха Алея закоханих сховалася між будинками Андріївського узвозу і дерев'яними сходами, що виходять на пейзажну алею.

Тут ви нікого не побачите навколо, вашими супутниками будуть друга половинка, красиві види на київські пагорби і романтичні ліхтарі.

Навпаки цього ж будинку - 28а, - зверніть увагу на красиву альтанку. У неї цікава історія. У центрі Києва є дві старовинні ажурні альтанки, історія їх відома одиницям.



Знавці називають їх Кокорівськими в честь купця, який якийсь відвідав в столицю у справах і насолоджувався виглядом з Андріївської церкви. Він був у захваті від панорам Дніпра і на радощах пожертвував 1000 рублів на будівництво оглядового альтанки.

Сталося це в 1863 році. Гроші взяли, поклали в банк і забули. Згадали про них лише через 33 роки. А за цей час на суму набігли чималі відсотки.

І тоді адміністрація міста вирішила замість однієї альтанки вибудувати дві: одну - там, де заповів Кокорів, біля Андріївської церкви, а іншу - недалеко від пам'ятника Володимирі.

Можете відвідати також загадковий музей Булгакова, послухати кскурсію і попити чай на веранді

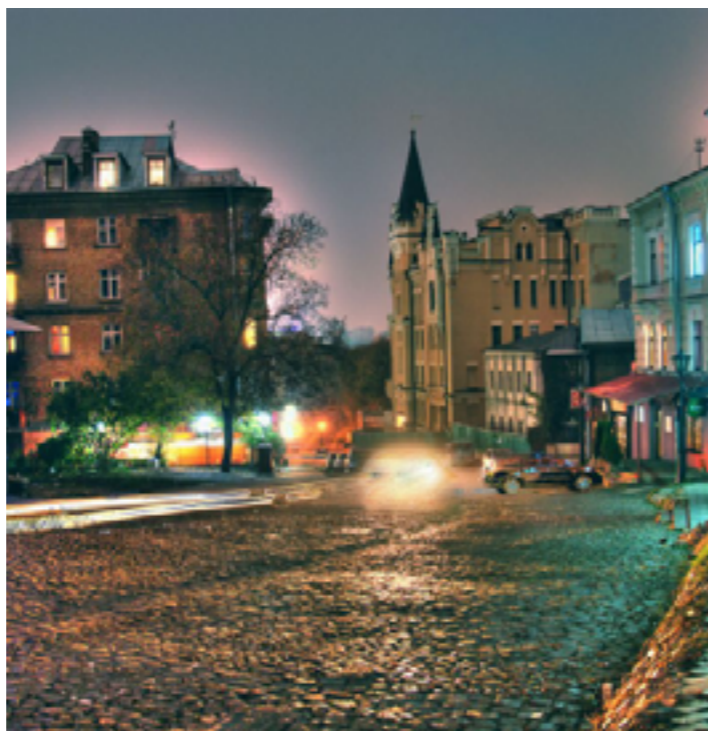
Булгакова. Музей працює всі дні тижня, крім середи, з 10:00 - 18:00 в літній час і з 10:00 до 17:00 - в зимовий. «Нижче Андріївської церкви зліва побачите сходи, по ним можна піднятися на Замкову гору. Звідси можна зробити ще одну неймовірну фотографію з видом на красивий Київ. А зокрема на кольорову і нібито лялькову Воздвиженський вулицю.

Верхня частина Андріївського узвозу виникла на шляху, який вже за часів Київської Русі зв'язував Старий Київ (Гору) із Подолом, пролягаючи між пагорбами Андріївської (Уздихальниці) та Замкової, Хоревиці та Старокиївської гір. За доби середньовіччя відгалуження Андріївського узвозу було прокладено і до замку на горі Киселівка. У 1711 році за наказом тодішнього київського

губернатора проїзд між Замковою та Андріївською горами було розширено, і він став придатним для користування не лише для пішоходів і вершників, а і для проїзду запряжених кіньми й волами возів. Назву узвіз одержав, імовірно, у XVIII столітті від Андріївської церкви (збудована в 1744–1754 роках, архітектор Бартоломео Растреллі). У 1928 році перейменований на вулицю ім. Лівера, на честь Георгія Лівера, революціонера-більшовика, борця за встановлення Радянської влади у Києві, у списку вулиць 1931 року — узвіз Лівера. Історичну назву узвозу було відновлено 1944 року.

Існує легенда, відповідно до якої місце, де тепер тече Дніпро, було морем. Коли св. Андрій прийшов у Київ і побудував на горі, де зараз стоїть Андріївська церква, хрест, то все море сплигло униз. Але деяка частина його залишилася і сховалася під Андріївською горою. Коли пізніше тут побудували церкву, то під престолом відкрилася криниця. В Андріївській церкві нема дзвонів, тому що, за легендою, при першому ж ударі вода прокинулася б і залила не тільки Київ, але і все Лівобережжя. Основна забудова вулиці виконана в 90-х роках XIX — на початку XX століття. Нині, відтворений у стародавньому виді, узвіз — це місце виставки-продажу живопису і виробів

народної творчості просто неба. Андріївський узвіз називають київським Монмартром. Тут завжди можна побачити художників, що демонструють свої роботи, зразки прикладного мистецтва — прикраси, посуд із скла і кераміки, кумедні фігурки з дерева, іграшки, медалі, монети і багато чого іншого. Тут також іноді виступають співаки й артисти. На Андріївському узвозі багато невеликих барів і кафе, де можна відпочити.



Довідкове видання
Овсянік Марія Павлівна
Путівник по Києву
Коректор Овсянік М.П.
Комп'ютерне макетування Овсянік М.П.

Підписано до друку 26. 04. 2018

Формат 60x84/16.

Папір крейдований чистоцелюлозний. Друк офсетний. Ум. друк. арк. 3. Наклад 1000 прим.

Свідоцтво про внесення до Державного реєстру видавців, виготівників та розповсюджувачів видавничої продукції сесія ДК No 987 від 01.04.2018 Видавництво «Осінній Лист».

01004, Київ, вул. Ломоносова,75

Тел/факс: (044) 654 73 54; 453 64 52

E-mail: maria_ovsyanik@ukr.net